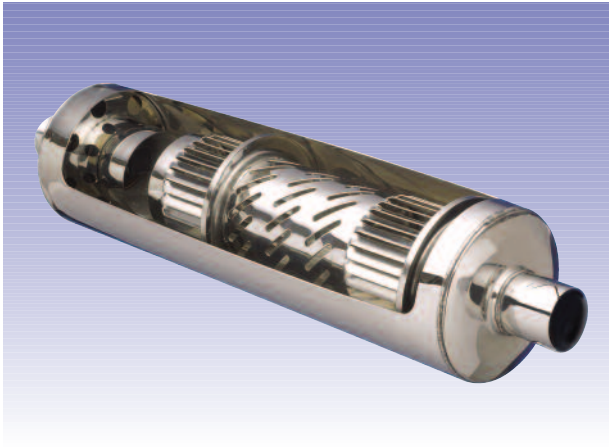


# Eminox - Pare - Etincelles

Ce manuel DOIT Être conservé avec le pare-étincelles durant la vie utile de ce dernier



## Manuel D'Instruction et Informations Concernant la Garantie

En conformité avec la Directive ATEX 94/9/EC



Exhaust Engineering Excellence

[www.eminox.com](http://www.eminox.com)

## Avant-Propos

Ce manuel a été rédigé en anglais. Le Fabricant l'a fait traduire en néerlandais, français, allemand et espagnol.

Si le pare-étincelles est vendu dans un autre pays appartenant à l'Espace économique européen, le fabricant DOIT fournir une traduction du présent document dans la ou les langues du pays de vente, comme stipulé dans l'Annexe II, §1.0.6(b) de la Directive ATEX.

## 1 Introduction

Un pare-étincelles est un dispositif chargé de supprimer les particules incandescentes en suspension dans un flux de gaz.

Les pare-étincelles sont montés sur les véhicules animés par des moteurs stationnaires fonctionnant dans des atmosphères potentiellement inflammables.

Ce modèle de pare-étincelles a reçu une homologation de type en conformité avec la Directive européenne 94/9/EC (la Directive ATEX). Cette Directive s'applique uniquement aux pare-étincelles montés sur les moteurs à allumage par compression.

Le pare-étincelles ne doit pas être utilisé sur un moteur autre que celui pour lequel il a été spécifié. En cas de doute concernant l'application correcte, contactez le fabricant ou le fournisseur en stipulant le numéro de référence et le numéro de série.

## 2 Définitions

**Fabricant** : l'organisme responsable de la conception et de la fabrication du pare-étincelles.

**Fournisseur** : tout organisme, agent ou client du Fabricant, qui vend le pare-étincelles, soit en tant que pièce détachée soit en tant qu'élément d'un kit ou d'un ensemble, ou comme composant d'un véhicule.

Le Fournisseur est soumis à certaines exigences dans le cadre de la Directive ATEX.

## 3 Installation

3.1 Le pare-étincelles doit être monté de sorte que l'entrée de gaz se fasse par le(s) orifice(s) marqué(s) admission (inlet).

3.2 Un tuyau d'échappement de dimension appropriée peut être monté à l'endroit voulu pour évacuer les gaz d'échappement à l'atmosphère. Il ne doit pas gêner le flux de gaz dans le pare-étincelles.

3.3 Tous les joints intérieurs et extérieurs de tuyaux/tubes doivent être assemblés comme illustré à la Figure 1 dans laquelle la 'Distance' nominale est égale à 65 mm (50 mm minimum).

## Installation

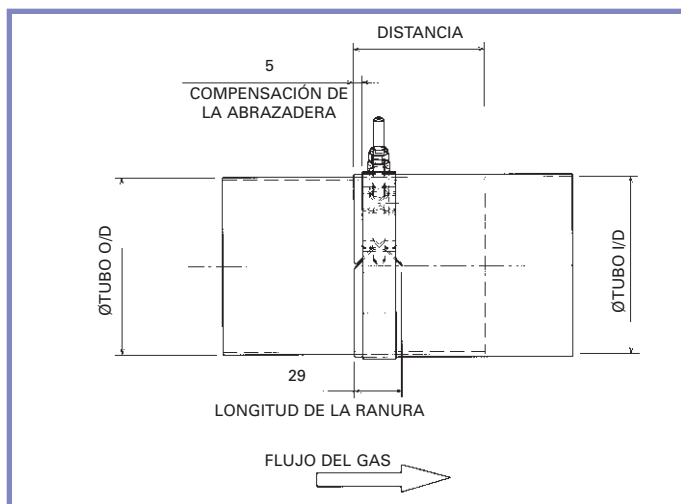


Figure 1: OD/ID Requisitos comunes

- 3.4 Un dessin d'agencement général et une liste de kit sont fournis avec tous les pare-étincelles et font partie des instructions d'installation. Si le produit vous est remis sans ces documents, contactez le fournisseur ou le fabricant pour vous procurer des copies de remplacement.

**REMARQUE :** Eminox Ltd fournit des pare-étincelles appropriés pour le moteur ou le véhicule conformément aux exigences du client. L'utilisation de cet appareil pour toute autre application est strictement interdite et annulera toute garantie en vigueur.

## 4 Fonctionnement

- 4.1 Le pare-étincelles est prévu pour être utilisé comme partie d'un système d'échappement de moteur dans des conditions de conduite et de fonctionnement normales.
- 4.2 L'homologation de type du pare-étincelles en conformité avec la Directive ATEX 94/9/EC ne s'applique que s'il est utilisé comme partie du système d'échappement d'un moteur à allumage par compression.
- 4.3 Le fonctionnement des moteurs dans des environnements dangereux peut exiger de prendre des précautions spéciales supplémentaires. Les installateurs et les opérateurs doivent tenir compte des risques encourus et s'assurer que l'installation du moteur est appropriée pour ce risque et que l'équipement choisi est adapté au moteur.
- 4.4 Le pare-étincelles ne suffit pas forcément à lui seul à rendre un moteur apte à fonctionner dans des zones à risque. Ce système ne comprend pas de pare-flammes ni de tuyauterie antidéflagrante.

### 5 Entretien Journalier

- 5.1 Vérifiez que l'extérieur du pare-étincelles ne présente pas de signes de fatigue ou de dégât, ex. fractures et fissures. Les pare-étincelles défectueux ou douteux doivent être mis hors service.
- 5.2 Vérifiez l'intégrité et le serrage des colliers. Les colliers défectueux ou douteux doivent être remplacés.
- 5.3 Vérifier l'intégrité de tous les flexibles et des tuyaux spiralés. Les tuyaux défectueux ou douteux doivent être remplacés.
- 5.4 Il n'est pas nécessaire d'effectuer l'entretien des organes internes du pare-étincelles. Ce modèle est autonettoyant. Un bref jet de fumée noire au démarrage du moteur est normal car il est associé à l'éjection des particules récupérées.
- 5.5 Les organes internes du système ne doivent pas être nettoyés avec quelque liquide que ce soit.

### 6 Entretien a Long Terme

- 6.1 Tous les colliers en V, joints en métal et joints annulaires doivent être remplacés tous les deux ans pour satisfaire aux exigences du certificat d'homologation de type.
- 6.2 Tous les colliers en V, joints en métal et joints annulaires doivent être remplacés chaque fois que les joints sont ouverts.
- 6.3 Tous les colliers en V, joints en métal et joints annulaires sont des pièces remplaçables et ne sont donc pas couverts par la garantie.

### 7 Garantie

- 7.1 Conditions générales  
Pour tous renseignements sur les conditions de garantie, veuillez vous reporter aux Conditions de garantie courante du fabricant.

L'acheteur est tenu d'informer Eminox avant tout achat si les produits doivent être utilisés dans une atmosphère corrosive, telle qu'au large des côtes ou à proximité d'eau de mer ou de toute autre atmosphère corrosive, pour permettre à Eminox de choisir d'autres qualité d'acier inoxydable ou pour confirmer notre contrat de garantie applicable à nos produits standard.

## 7 Garantie

### 7.2 Réclamation au titre de la garantie

L'acheteur est tenu d'informer immédiatement le fabricant ou le fournisseur de toute défaillance susceptible de constituer une réclamation au titre de la garantie.

Aucune réparation ou modification ne doit être effectuée sans l'autorisation d'Eminox et, dans ce cas, il faut demander à Eminox de confirmer par écrit toute autorisation et de fournir un numéro de bon de commande en confirmation de l'agrément de réparation.

Les composants défectueux doivent être conservés pour être examinés et pourront être réclamés par Eminox aux fins d'inspection détaillée afin que la Société soit en mesure de prévenir une répétition du problème.

Les déclarations qui précèdent constituent notre position définie sur le plan juridique et peuvent sembler rigides. Toutefois, la Société a confiance dans ces produits et se porte garant de leur fiabilité. Les déclarations qui précèdent constituent de simples directives et non pas pour objet de nous protéger.

Dans l'éventualité peu probable de problèmes survenant après expiration de la période de garantie, la Société s'efforcera de prêter assistance dans la mesure du possible.

### 7.3 Priorité

Toutes conditions agréées à la date d'achat remplacent les Modalités énoncées dans ce document.

## 8 Conditions Spéciales Pour Une Utilisation en Toute Sécurité

Les pare-étincelles fabriqués par Eminox Ltd ont été évalués, y compris une évaluation de température, pour déterminer leur adéquation pour l'application prévue sur un moteur assemblé. L'évaluation a été effectuée en conformité avec :

EN 1834-1:2000, clause 5.3

EN 1834-2:2000, clause 5.2

EN 1834-3:2000, clause 5.1

## 9 Homologation De Type

Les pare-étincelles construits par Eminox Ltd ont reçu une homologation de type selon la Directive européenne (Directive ATEX) 94/9/EC.

Un Certificat de conformité détaillant le numéro de référence, le numéro de série, le numéro d'homologation de type et les restrictions d'installation éventuelles sont fournis avec le pare-étincelles à la livraison.

Le pare-étincelles ne doit pas être monté ni utilisé sans Certificat de conformité. Des copies peuvent être obtenues auprès du fournisseur ou du fabricant.

Pour plus de renseignements sur le certificat d'homologation de type, contactez Eminox Ltd à l'adresse ci-dessous.

## 10 Plaque Signaletique Type Des Pare-Etincelles



## 11 Fabricant

L'appareil est fabriqué par:

Eminox Ltd, North Warren Road, Gainsborough, United Kingdom, DN21 5TU.

Pour tout renseignement concernant ce produit, veuillez contacter le Service après-vente par écrit en mentionnant le numéro de référence et le numéro de série.

Le présent manuel est protégé par le copyright et reste la propriété d'Eminox Limited. Il ne peut être utilisé qu'aux fins pour lesquelles il a été fourni. Il ne peut être copié de quelque façon que ce soit ni divulgué à des tierces parties sans notre autorisation écrite. Il reste notre propriété et doit nous être restitué sur demande.





**Eminox**

North Warren Road  
Gainsborough DN21 2TU  
United Kingdom

Tel: +44 (0)1427 810088  
Fax: +44 (0)1427 810061